

Autoportraits en paperolles

Un projet complexe
fait de papier fin

Inspiré par Yulia Brodskaya

Temps nécessaire

15 jours (par périodes de 54 minutes en classe)

Objectifs

Les étudiants...

- Pourront dessiner un autoportrait agrandi à l'aide d'une grille.
- Feront preuve d'adresse lorsqu'ils utiliseront le couteau de précision pour découper des lanières de papier pour leurs paperolles.
- Plieront et rouleront des lanières de papier pour créer des paperolles solides et étroites.
- Créeront des teintes, des tons, et des nuances en pliant le papier afin de créer des mélanges de couleurs.
- Créeront des formes en collant l'extrémité des lanières pour que celles-ci suivent les traits faciaux dessinés sur la surface plane.
- Utiliseront de multiples approches pour entamer des projets créatifs.
- Étudieront la façon à laquelle notre expérience face à l'imagerie visuelle influence notre compréhension du monde qui nous entoure.
- Interpréteront l'art en étudiant la façon à laquelle les choses suivantes contribuent à la compréhension des messages, des idées ou de l'humeur véhiculés : l'interaction du sujet traité, les caractéristiques de la forme et de la structure, l'utilisation du support, les approches artistiques, et l'information contextuelle pertinente.
- Documenteront le processus du développement des idées, des phases préliminaires jusqu'aux idées entièrement réfléchies.



Survol

Pendant une période d'apprentissage de trois semaines, les étudiants en apprendront sur l'art complexe du pliage de papier par la création de paperolles. Celles-ci serviront à « peindre » un autoportrait avec des allures de coups de pinceau impressionnistes.

Jour 1

1. Entamez votre enseignement en introduisant vos étudiants aux œuvres de Yulia Brodskaya. Son travail est un exemple incroyable de la façon à laquelle de simples matériaux peuvent être transformés en une œuvre magnifique. Montrez-leur la vidéo *Amazing Paper Quilling Art*. Produite par My Modern Met, la vidéo introduit Brodskaya et son utilisation contemporaine de paperolles. À la suite de votre visionnement, visitez le site Internet de Yulia Brodskaya pour étudier son œuvre. Assurez-vous de bien observer la façon à laquelle elle utilise deux couleurs, ou plus, pour une seule paperolle pliée afin de créer un mélange de couleurs et de tons.

2. Présentez à vos étudiants la façon appropriée pour découper des lanières de papier. Assurez-vous d'utiliser un tapis à découper, une règle de métal, et un couteau de précision. Pour créer une uniformité, assurez-vous de leur montrer à découper les lanières de papier à l'aide des marques sur le tapis. Les lanières devraient mesurer soit 5 mm (0,5 cm) ou 7 mm (0,7 cm). La majorité des étudiants opteront pour 5 mm, puisque c'est plus facile à mesurer. Au cours de votre démonstration, assurez-vous de parler de découpage sécuritaire : utiliser une règle de métal avec revers en liège, tenir fermement la règle à deux doigts avec votre main non dominante, maintenir cette main en dehors du chemin de la lame, s'assurer de couper du côté de la règle qui correspond au côté de la main utilisée pour couper, et faire un trait fluide avec la lame en appliquant une pression moyenne.

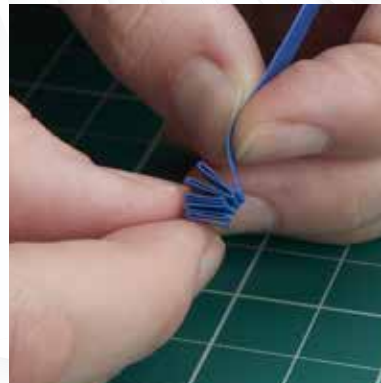
3. Ensuite, montrez-leur à créer des paperolles. Il existe quatre façons différentes que vous devriez leur présenter :

- Un pli en accordéon ou en zigzag.
 - Pliez un petit onglet sur votre lanière.
 - Retournez-la et repliez un autre onglet de la même taille que le premier.
 - Continuez de retourner et de replier jusqu'à ce que vous ayez fait toute la lanière.
- Pliez la lanière en deux, puis faites la même chose, encore et encore, jusqu'à ce que vous ayez atteint la taille désirée.
- Pliez un petit onglet, puis repliez-le sur lui-même, encore et encore, jusqu'à ce que vous ayez fait toute la lanière.
- Rouler en bobine à l'aide d'une aiguille à paperolle.
 - Insérez une des extrémités de la lanière à l'intérieur de l'aiguille à paperolle, pincez la pointe de l'aiguille à l'aide de vos doigts, et faites tourner l'aiguille à répétition jusqu'à ce que la lanière entière soit embobinée.
 - Vous pouvez maintenir la bobine bien fermement ou, pour obtenir une bobine moins serrée, la laisser respirer entre vos doigts, puis écrasez-la pour obtenir un ovale écrasé.
 - Si vous n'avez pas d'aiguilles à paperolle, des pinces à cheveux feront l'affaire.

À NOTER : Une fois conçue, chaque paperolle peut être maintenue à l'aide d'un peu de colle. (Cette étape est optionnelle.)

4. Faites pratiquer vos étudiants à utiliser correctement un tapis à découper, une règle de métal, et un couteau de précision, en leur demandant de couper cinq lanières de papier uniformes. Une fois qu'ils ont découpé les cinq lanières, faites-leur pratiquer les quatre méthodes de création de paperolles, y compris les deux options de la quatrième méthode. Les étudiants devraient conserver chacun des exemples, à titre de référence, dans leur cartable. Ainsi, ils pourront les consulter lorsqu'il sera temps de faire leur portrait en paperolles.

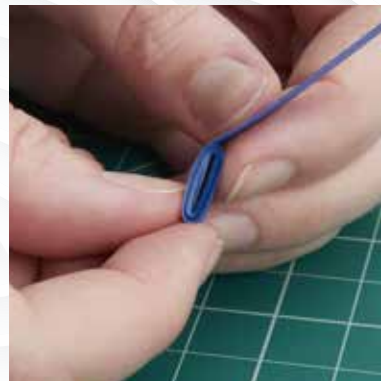
5. Devoir - Demandez aux étudiants qu'ils amènent une photo (5" x 7") d'eux-mêmes. Leur tête et leur visage devraient occuper l'entièreté de l'espace de 5" x 7". Pour que le visage et ses caractéristiques soient le point central, il est bien important de réduire l'importance accordée à l'espace négatif, au cou, et aux cheveux. Si un étudiant oublie d'apporter une photo, ou n'a pas de photo à la maison, vous pouvez en prendre une et l'imprimer. Avoir des photos provenant de la maison est préférable, puisqu'il y a plus de chance que les images comprennent une variété d'expressions faciales. Cela évite d'avoir à photographier des visages neutres en classe.



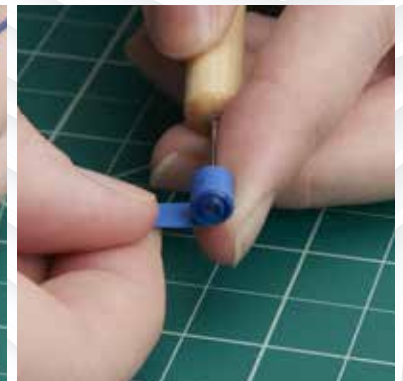
Accordéon/Zigzag



Plier en deux



Replier la languette

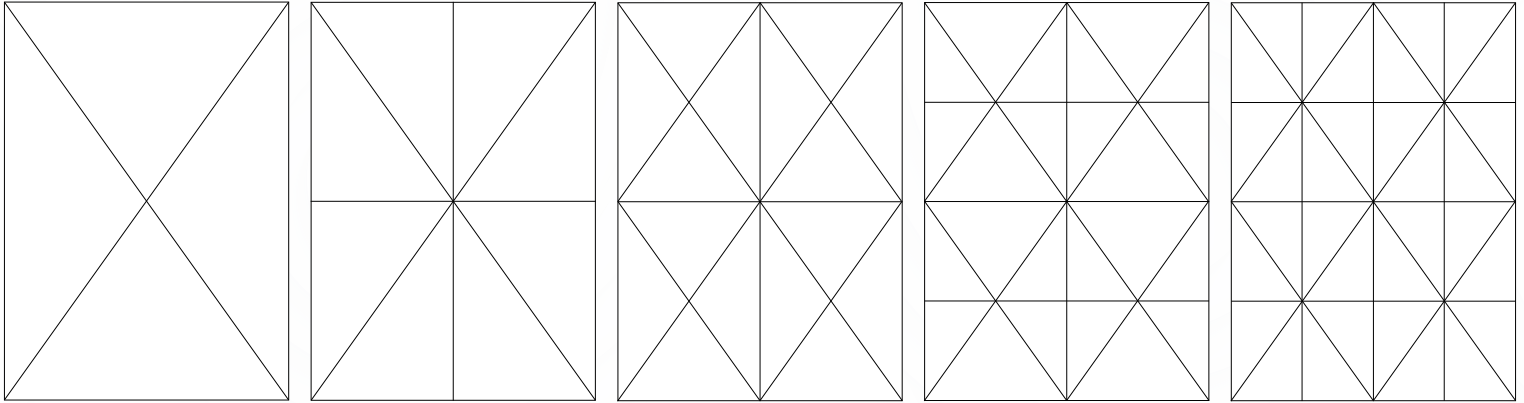


Rouler à l'aide d'une aiguille



Jours 2 et 3

1. Revoyez brièvement la technique de dessin d'un portrait à l'aide d'une grille. Les étudiants devraient déjà avoir une certaine expérience avec cet exercice. Faites-les dessiner à l'aide d'une grille de proportion, plutôt qu'à l'aide d'une grille quadrillée. Pour ce faire, ils devront dessiner un X sur leur photo, et devront ensuite tracer des lignes, une verticale et une horizontale, qui se croisent au centre du X. Après, ils devront dessiner un losange en reliant les endroits où les deux lignes précédentes rencontrent la bordure de la photo. Finalement, ils devront dessiner deux lignes horizontales et deux lignes verticales, qui doivent passer à travers les « petits » X.



2. Répétez les étapes précédentes, sur du papier aquarelle (11" x 15"), avec un crayon. Cette feuille servira de surface pour coller les paperolles.

3. Les étudiants devraient observer ce qui se trouve dans chacun des espaces de la grille qu'ils ont tracée sur leur photo, et dessiner au crayon ce qu'ils observent dans l'espace correspondant sur leur papier aquarelle. Le procédé est le même que celui utilisé avec une grille quadrillée. Concevoir la grille et dessiner le portrait devraient prendre l'entièreté de la deuxième journée, ainsi qu'une majeure partie de la troisième.

4. Les étudiants devront obtenir votre confirmation quant à la précision de leur portrait, une fois celui-ci terminé.

5. Une fois que leur dessin est approuvé, les étudiants peuvent tracer le contour de leur portrait au crayon Sharpie®, et s'assurer d'effacer les marques de crayon, incluant la grille.



Jours 4 à 6

1. Les étudiants devraient utiliser le tapis à découper, la règle de métal, et le couteau de précision pour découper deux feuilles de papier de construction en lanières de 5 ou 7 mm (à leur convenance).

2. Une fois que toutes les lanières ont été découpées, collez trois lanières de papier l'une sur l'autre de manière à les empiler. Déposez un tout petit peu de colle le long de la lanière. Attention, assurez-vous d'en mettre juste assez pour que ça colle, tout en prenant garde à ce que la lanière ne devienne pas imbibée. Ce processus créera une lanière de papier noir qui est trois fois plus épaisse qu'une simple feuille de papier de construction.

3. Utilisez la colle pour tracer une mince ligne par-dessus un trait du portrait. Ensuite, en la faisant tenir sur sa bordure, collez l'épaisse lanière de papier noir sur la ligne. Assurez-vous de plier et d'ajuster le papier exactement sur la ligne qui a été tracée. Cette étape assure que le portrait conservera les détails des caractéristiques faciales au moment où vous collerez les paperolles dans les espaces qui leur sont réservés. N'oubliez pas d'inclure des blocages directionnels dans les cheveux pour que ceux-ci aient une certaine dimension.

4. C'est à ce segment du projet que les élèves commenceront à travailler à des rythmes différents. Il faudra 1 à 3 périodes en classe pour accomplir cette partie, tout dépend des compétences respectives de chaque étudiant.



Jours 7 à 15

À NOTER : Comme les étudiants travailleront désormais à leur propre rythme, il n'y a aucun délai fixe à respecter pour les prochaines étapes. Vous pouvez imprimer ces étapes afin que les étudiants en aient tous une copie qui leur servira de référence. Vous pouvez aussi afficher les œuvres de Yulia Brodskaya à l'aide d'un projecteur, pour que les étudiants aient accès à des exemples sur la méthode à utiliser pour mélanger des couleurs lors de la création de tons. Une fois le projet terminé, offrez-vous tous une bonne main d'applaudissements, comme il s'agit d'un projet qui nécessite endurance et motivation pour le mener à terme.

- Une fois que tous les contours du portrait ont été délimités à l'aide des épaisses lanières de papier noir, il faudra choisir des couleurs. Pendant la sélection de vos couleurs, suivez les directives suivantes :
 - Sélectionnez **au moins** trois couleurs pour la peau. Celles-ci devraient être choisies pour obtenir des tons clairs, moyens, et plus sombre. Cela offrira une clarté à votre peau, et l'empêchera d'avoir l'air unidimensionnelle. Les couleurs peuvent être réalistes ou irréalistes. Si vous choisissez la deuxième option, les couleurs n'ont pas besoin d'être semblables.
 - Sélectionnez **au moins** trois couleurs pour les cheveux. Celles-ci doivent être différentes des trois couleurs choisies pour la peau. Ce n'est pas obligatoire que les couleurs des cheveux créent un contraste avec les couleurs de la peau, et elles n'ont pas à venir compléter les couleurs de la roue chromatique.
 - Nous vous encourageons à utiliser plus de trois couleurs pour la peau et les cheveux, mais cela est facultatif.
- Après avoir choisi vos couleurs, coupez tous vos papiers en lanières de 5 ou 7 mm. Il est nécessaire d'utiliser la même longueur que celle sélectionnée pour vos lanières de papier noir.
- Une fois que vos papiers sont découpés, vous êtes prêt à créer vos paperolles.
 - Vous pouvez utiliser une, deux, trois, ou même quatre techniques différentes de création de paperolles. Le choix vous appartient.
 - Si vous utilisez plus d'une technique, ayez un plan précis. Si vous collez des paperolles utilisant la même technique l'une à côté de l'autre, votre visage aura l'air plat plutôt que d'avoir des formes.
 - Il est pratique, mais facultatif, de déposer un peu de colle au bout de chaque paperolle pour s'assurer qu'elle garde sa forme.
 - Il est conseillé de, parfois, coller deux ou trois lanières de papier ensemble pour créer une paperolle plus épaisse pour votre portrait. La paperolle occupera ainsi un plus grand espace. Évitez d'utiliser plus de trois lanières, puisqu'elles créeront des trous et laisseront entrevoir le papier blanc.
 - Pour créer des tons, utilisez deux ou trois couleurs pour chaque paperolle.
 - Mettez de la colle sur le portrait, sur la paperolle, et sur les paperolles environnantes. Ceci assurera que tout est bien en place et que rien ne tombe une fois que l'œuvre sera sèche.
 - Quand vous les collez, compressez les paperolles les unes sur les autres pour éviter que l'on entrevoie le blanc du papier.
 - Gardez toujours votre structure plane en tête pendant que vous collez vos paperolles, afin de donner une dernière touche de forme à votre portrait.
- Travaillez votre peau pour commencer. Commencez avec les tons clairs du visage, mélangez-les aux tons moyens, et mélangez le tout aux tons sombres. N'oubliez pas le cou. S'il est visible, il doit être inclus. Sans quoi votre portrait ne sera qu'une tête flottante.
- Ensuite, dans le même ordre, travaillez sur les cheveux. Commencez avec les tons clairs des cheveux, mélangez-les aux tons moyens, et mélangez le tout aux tons sombres. Assurez-vous que la structure plane des cheveux suit l'écoulement directionnel de vos blocages.
- Finalement, travaillez vos caractéristiques : les yeux, le nez, la bouche, et les oreilles (si elles sont visibles). Assurez-vous d'inclure les détails anatomiques appropriés des yeux et de la bouche. Le blanc du papier n'est pas suffisant pour créer le blanc des yeux et des dents. Si vous laissez ces endroits vides, comme la hauteur ne sera pas égale à celle des paperolles du portrait, le portrait aura l'air incomplet.

Liste des matériaux

- Tapis quadrillé autorégénérant — [214406](#)
- Couteau #1 à lame interchangeable NASCO - Lame #11 — [4100418](#)
- 100 feuilles de papier construction Array® 65 lb - Couleurs Hot Hyper® - 8½" x 11" — [9710767](#)
- 100 feuilles de papier construction Array® 65 lb - Couleurs pastel - 8½" x 11" — [9717661](#)
- 50 feuilles de papier construction Tru-Ray® résistant à la décoloration - 12" x 18" Couleurs assorties — [9708564AR](#)
- 50 feuilles de papier construction épais PACON™ tons de peaux - 9" x 12" — [9710471](#)
- 96 feuilles de papier construction de couleurs vives - 8½" x 11" — [9731898](#)
- Colle à séchage turbo Tacky Glue™ Aleene's® - 118 ml (4 oz) - [9731479](#)
- Tablette de 30 feuilles de papier aquarelle XL Canson® 140 lb - 11" x 15" — [9734676](#)
- Paquet de 12 outils à paperolle Richeson® — [9716632](#)
- Vidéo *Amazing Paper Quilling Art* - regarder sur https://www.youtube.com/watch?v=2oZhEIoH_I8
- Livre *Painting with Paper: Paper on the Edge* par Yulia Brodskaya
- Site Internet de Yulia Brodskaya — <https://www.artyulia.co.uk>



SPECTRUM
MATÉRIELS PÉDAGOGIQUES

102A ch. Du Tremblay, Boucherville, QC J4B 6Z6
Téléphone : 1-800-668-0600
En ligne : spectrumed.ca

Les plans de leçon sont développés avec des enseignants qui ne peuvent revendiquer les droits d'auteur.

Modifié Janvier 2022